

# UVOZ PODATAKA SA WEBA U EXCEL

Postoje razrađeni načini uvoza podataka sa web stranica u *Excel*, gdje ćete ih dalje obrađivati. Sada ćemo, korak po korak, pokazati nekoliko osnovnih scenarija uvoza podataka sa Webu u spreadsheet

Na web stranicama nailazite na podatke koji sadrže tekst, brojeve ili i jedno i drugo. Oni nisu u bazama podataka, niti u spreadsheet tabelama, već jednostavno negdje u sred teksta na web stranici koju drugačije zovemo *html* dokumentom (to znači da se njena adresa ili URL završava nastavkom *.html* ili *.htm*). Prekucavanje je često nemoguće zbog količine podataka, a o greškama koje bi ste na taj način uvezli u spreadsheet zajedno sa podacima da i ne govorimo. Međutim, postoje razrađeni načini uvoza podataka sa web stranica u *Excel* gdje ćete ih dalje obrađivati. Sada ćemo, korak po korak, pokazati nekoliko osnovnih scenarija uvoza podataka sa Webu u spreadsheet sa kojima ćete se susretati.

Prije svega, provjerite URL da vidite da li se zaista radi o *html* dokumentu. To znači da nastavak u URL-u treba da bude *.html* ili *.htm*.

## Scenario za sretno:

1. Zacrnite podatke koje hoćete da prebacite u spreadsheet (npr. <http://www.fzs.ba/Dem/Popis/PopisiStanB.htm>). Iz menija odaberite *Edit* → *Copy*.

2. Otvorite *Excel*. Iz menija odaberite *Edit* → *Paste*. Podaci bi trebalo da se nađu u odgovarajućim ćelijama (slika 1.) Fajl sačuvajte kao spreadsheet (.xls).

Ako ste ovako lako prošli, vjerovatno su podaci koje ste preuzeli na web stranici bili u obliku tabele. Bez obzira da li ste vidjeli same iverice tabele na stranici, podaci su bili smješteni u nju. To možete provjeriti ako pogledate izvorni kod stranice (*View* → *Source*). Podaci koji vas zanimaju odjednom

sl. 1

1	STANOVNIŠTVO BOSNE I HERCEGOVINE			
2	Godina	Površina	Stanovništvo	
3	popisa	km <sup>2</sup>	Ukupno	Muške
4	1879	51246	1158440	607
5	1885	51246	1336091	705
6	1895	51246	1568092	829
7	1910	51200	1898044	99
8	1921	51200	1890440	96
9	1931	51564	2323555	118
10	1948	51189	2564308	123
11	1953	51221	2847459	138
12	1961	51197	3277948	15

će biti razbijeni i izgubljeni među tagovima koji definišu veličinu i izgled tabele.

## Scenario za ne baš tako sretno:

1. Zacrnite podatke koje želite da koristite (npr. dio podataka sa <http://www.census.gov/hhes/hlthins/hlthin00/hi00ta.htm>). Na meniju odaberite *Edit* → *Copy*.

Ako pogledate izvorni kod ove strane, vidjećete da su podaci lako vidljivi i izgledaju baš kao i na web stranici. Oni nisu raspoređeni u tabelu i zato zahtjevaju nešto više rada nego oni iz prethodnog primjera.

2. Otvorite *Excel*. Kliknite u neku ćeliju i na meniju odaberite *Edit* → *Paste*. Čitav red

sl. 2

Percent				
90-pct				
Total	Number	Percent	CI(+/-)	Total
276,540	38,683	14.0	0.2	274,087
135,245	20,149	14.9	0.2	133,933
141,295	18,535	13.1	0.2	140,154

podataka će se pojaviti u jednoj ćeliji (slika 2).

Da biste sebi olakšali dalji rad, raširite kolonu A (dvoklikom na crtu između polja sa oznakama za kolone A i B). Sada vidite da su

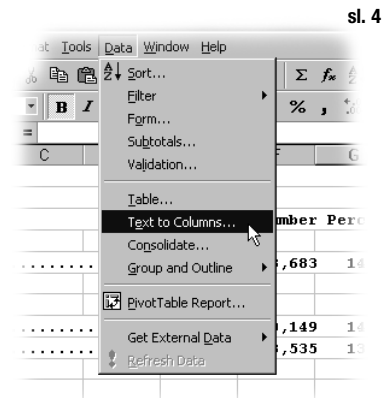
zapravo svi podaci smješteni u samo jednu kolonu, iako to nije tako izgledalo na prvi pogled (slika 3).

sl. 3

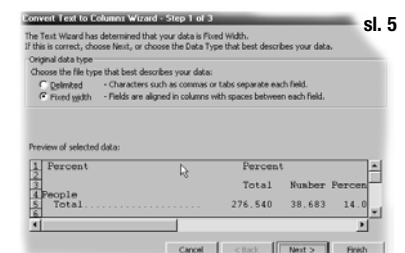
Percent				
90-pct				
er Percent	CI(+/-)	Total	Number	
14.0	0.2	274,087	39,28	
14.9	0.2	133,933	20,40	
13.1	0.2	140,154	18,87	

Sljedeći korak je dijeljenje podataka u zasebne ćelije.

3. Na meniju odaberite *Data* → *Text to Columns* (Tekst u kolone) (slika 4).

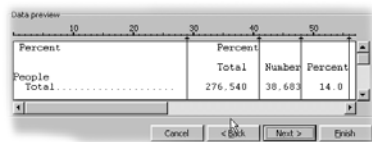


4. Pokrenuće se *Import Wizard*, programčić koji će vas u tri koraka provesti kroz uvoz podataka (slika 5). Sada postupate



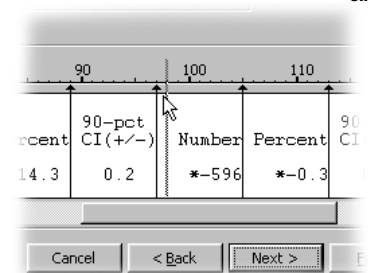
isto kao da uvozite običan tekst fajl (sa nastavkom *.txt*).

5. Navedite da li je fajl *Delimited* ili *Fixed Width* (slika 6). Šta to sad znači? Pa, ako su kolone odvojene zarezima, tačkom i zarezom ili razmaknicom - vjerovatno imate posla sa *Delimited* fajlom. *Delimited* na engleskom znači odvojen, tj. podaci unutar fajla su odvojeni nekom vrstom separatora. Najčešće se koristi zarez. Ako su kolone uredno poredane, sa jednakim razmacima između, vjerovatno je u pitanju *Fixed Width* fajl (fiksne širine). To je slučaj sa našim podacima (slika 7). Sada kliknite na *Next*.



sl. 7

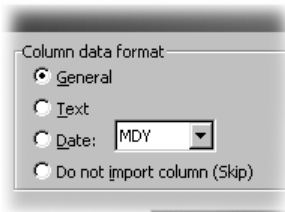
6. Ako ste odabrali *Fixed Width*, nemate potrebe da ubacujete linije koje će odvajati kolone gdje je to potrebno. Međutim, ako imate posla sa *Delimited* fajlom, na ovom koraku ćete ručno pomjerati vertikalne linije kojima se odvajaju kolone. Liniju pomjerate tako što kliknete na nju tasterom miša i držeći



sl. 8

je povlačite u željenu stranu (slika 8). Uklanjate je dvoklikom. Kliknite na *Next*.

7. U koraku br. 3 *Import Wizarda* format podataka u kolonama će se sam definisati kao *General* (slika 9). Dobro bi bilo da sve one brojeve koji praktično imaju funkciju teksta, dakle neće biti uključeni u računске operacije



sl. 9

(poštanski brojevi, oni u adresama, matične brojevi i sl.), pretvorite u *Text*. To radite tako što birate jednu po jednu kolonu. Kliknite na *Finish*. Iako ne izgleda tako, podaci su sasvim fino sortirani. Samo treba da smanjite kolonu A (dvoklikom na crtu između polja sa oznakama za kolone A i B). Sada podaci izgledaju ovako:

sl. 10

	A	B	C	D	E
1	Percent	Percent			Percent
2					90
3		Total	Number	Percent	CI
4	People				
5	Total...	276,540	38,683	14	
6					
7	Sex				
8	Male....	135,245	20,149	14.9	
9	Female...	141,295	18,535	13.1	
10					

8. Fajlu obavezno dajte ime i spasite ga kao spreadsheet (*.xls*) opcijom *File* → *Save As*.

**Ako nikako ne ide:**

1. Zacrnite podatke koje želite da prebacite u spreadsheet. Odaberite *Edit* → *Copy* (**Pažnja!** Ako želite cijelu stranu, sačuvajte je kao *Text file (.txt)* i odmah predite na korak br. 4.)

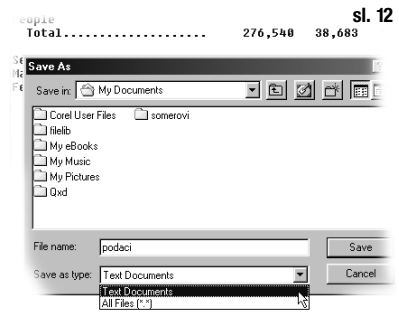
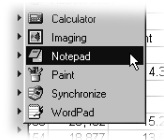
2. Otvorite *Notepad* (slika 11).

Ovaj programčić naći ćete ako u *Start* meniju odaberete *Programs* → *Accessories* → *Notepad*.

3. Sačuvajte fajl kao *Text file (.txt)* (slika 12). Zatvorite *Notepad*.

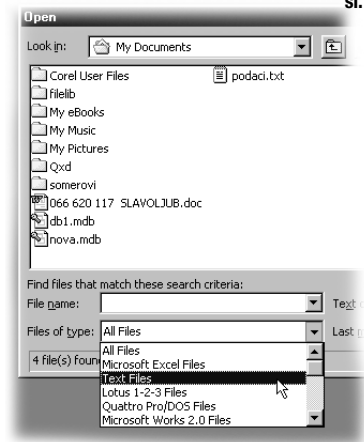
4. Otvorite *Excel*. Na meniju odaberite *File* → *Open*. Otvorite fajl. Ako ne možete da ga

sl. 11



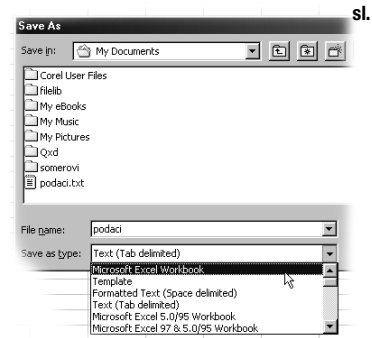
sl. 12

nađete, sjetite se da u kućici *Files of Type* treba da odaberete *Text files* (slika 13).



sl. 13

Aktiviraće se *Import Wizard* i dalje postupate kao i u prethodnom slučaju. Kada završite sa sva tri koraka u *Wizardu*, *Excel* će unesene podatke i dalje tretirati kao čisti tekst. Zato NEMOJTE zaboraviti da fajl sačuvate kao spreadsheet (*.xls*) (slika 14).



sl. 14

*Delimited* i *Fixed Width* za početnike mogu biti zbunjujući u praksi, pa ćemo se zato tom temom više pozabaviti u narednom broju biltena.

Preuzeto i prerađeno sa sajta [www.nicar.org](http://www.nicar.org)

Autor: Debbie WOLFE, St. Petersburg Times